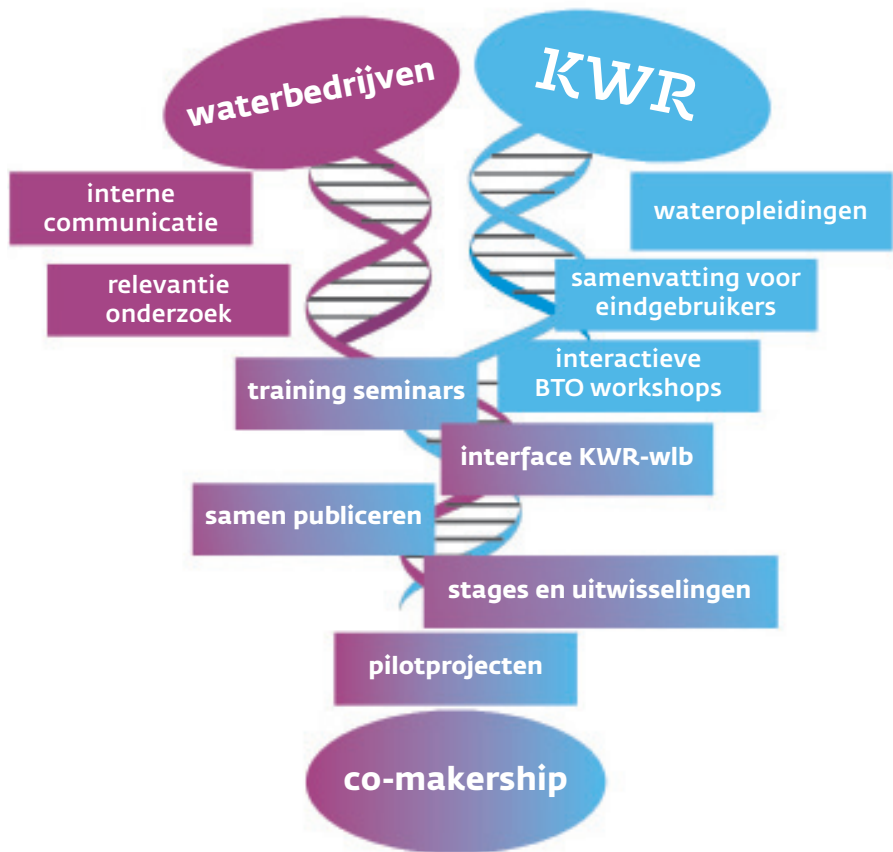


BTO: we maken het samen



Twintig implementatieaanjagers

BTO 2010.009

KWR

Watercycle Research Institute



Inhoud

Pagina

Geschiedenis van het Wateronderzoek	3
Samen aan zet	4
BTO: Kennis verspreiden en implementeren	6
Implementatieaanjagers - Communicatie	7
BTO Nieuws Online	11
Communicatietraining voor onderzoekers	13
Eindgebruikersamenvattingen	15
Interne communicatie bij de eindgebruikers	17
IWA-publicaties	19
Managementsamenvattingen	21
Onderzoeksbijsamenkomst	23
Relevantie-oordeel over onderzoek	25
Thematische workshops	27
Trenddag	29
Vogelvlucht workshops	31
Wateropleidingen	33
WatNet - www.watnet.nl	35
Implementatieaanjagers - Co-makership	37
Gezamenlijke publicaties	41
Interface KWR-Waterbedrijven	43
Pilotproject op locatie	45
Stages	47
Strategische Samenwerking	49
Training seminars	51
Uitwisseling onderzoekers en praktijkdeskundigen	53
Nawoord	54
Colofon	55

Geschiedenis van het Wateronderzoek

Het collectieve drinkwateronderzoek is in 1972 gestart als *VEWIN Speurwerk*. Op dat moment waren er ruim 150 drinkwaterbedrijven in Nederland, die stonden voor dezelfde opgave als de waterbedrijven nu: ervoor zorgen dat Nederland 24 uur per dag en 365 dagen per jaar over onberispelijk drinkwater beschikt. Vanuit verschillende invalshoeken vertaalden onderzoekers en deskundigen uit de waterbedrijven samen deze centrale vraag naar thematische onderzoeksprogramma's binnen het *Speurwerk*.

Tussen 1972 en 2009 is het aantal waterbedrijven als gevolg van fusies en schaalvergroting gedaald van 150 naar 10. In 2002 heeft KWR (toen nog Kiwa) in opdracht van de gezamenlijke waterbedrijven het *Speurwerk*-programma omgevormd tot het *Bedrijfstakonderzoek BTO*. Samen met de brancheorganisatie *VEWIN* vormen negen waterbedrijven het collectief dat het BTO beheert en aanstuurt.



Samen aan zet



Hoe zorgen we dat de resultaten van BTO-onderzoek optimaal worden ingezet en geïmplementeerd in de praktijk van de waterbedrijven, de opdrachtgevers voor het bedrijfstakonderzoek BTO? Om dat voor elkaar te krijgen, zijn de BTO-opdrachtgevers en -onderzoekers samen aan zet. Dit boekje beschrijft twintig *implementatieaanjagers*: concrete hulpmiddelen die medewerkers bij de waterbedrijven en onderzoekers kunnen inzetten om hun kennisuitwisseling en samenwerking en de implementatie van onderzoeksresultaten te verbeteren.

Wateronderzoek

Volgens de *Samenwerkingsovereenkomst Wateronderzoek* uit 2002 is het Bedrijfstakonderzoek BTO een verzekeringspremie, gericht op de middellange termijn. Het onderzoek richt zich op het oplossen of voorkomen van toekomstige problemen. BTO-resultaten zijn dus vaak bedoeld voor toepassing in een praktijk die nu nog niet bestaat. Maar zo gauw het moment (of het probleem) daar is, moeten de eindgebruikers bij de waterbedrijven wel precies weten waar zij de ontwikkelde kennis kunnen vinden - en hoe zij deze kunnen toepassen.

Het drinkwateronderzoek heeft sinds de start in 1972 veel kennis opgeleverd, die onder meer is vastgelegd in een groot aantal *Mededelingen*: standaardwerken die de drinkwaterbedrijven van toen én van nu helpen bij het veiligstellen van drinkwaterkwaliteit en leveringszekerheid. Een mooi voorbeeld is Mededeling 100 over *Optimale samenstelling van drinkwater* uit 1988, die nog steeds zijn weg vindt naar de praktijk van de drinkwaterbedrijven. Alle Mededelingen en Rapporten over BTO-onderzoek zijn sinds enkele jaren terug te vinden in www.WatNet.nl, het BTO-extranet waarop alle medewerkers van de deelnemende drinkwaterbedrijven zelf relevante informatie kunnen vinden.

Participeren in onderzoek

Het BTO-onderzoeksprogramma is zo opgezet dat managers, onderzoekers en eindgebruikers van de waterbedrijven nauw betrokken zijn bij de visievorming, programmering en implementatie van het onderzoek. De afgelopen jaren hebben deze betrokken partijen regelmatig aangegeven dat zij meer aandacht willen voor de implementatie van BTO-onderzoeksresultaten.

Tijdens de vergaderingen van het College van Opdrachtgevers (CvO) en de Programmabegeleidingscommissies (PBC) en tijdens de BTO-workshops *Value for money* in 2007 en 2008 hebben alle BTO-betrokkenen hun inzichten over implementatie gedeeld. In 2009 zijn bovendien gerichte interviews gehouden over de mogelijkheden om implementatie van BTO-resultaten te verbeteren. Het programmamanagement van het BTO heeft de verzamelde inzichten verwerkt tot de reeks implementatie-aanjagers in dit boekje. Opdrachtgevers en onderzoekers kunnen daarmee samen aan het werk om de implementatie en toepassing van BTO-resultaten te versterken.

Jan Peter van der Hoek
Voorzitter College van Opdrachtgevers

Gertjan Medema
Programmamanager BTO

BTO: kennis verspreiden en implementeren

Tijdens de Performance Evaluaties, de klanttevredenheidstest van het BTO, kwam regelmatig de behoefte aan meer implementatie naar voren. Een reden om op zoek te gaan naar verbeterpunten.

Implementatie gebeurt bij de eindgebruikers. Maar wie zijn dat precies? De waterbedrijven zijn de opdrachtgevers van het BTO, de mensen die bij deze waterbedrijven werken zijn degenen die de onderzoekskennis kunnen gebruiken. Wie deze eindgebruikers precies zijn, verschilt per onderzoeksproject: de eindgebruiker kan bijvoorbeeld de praktijkdeskundige zijn die verantwoordelijk is voor de zuiveringsinstallatie, de onderzoeker, de proces-operator, het hoofd Productie, de manager Strategie, de manager R&D, het MT of de algemeen directeur.

Het is daarom bij elk BTO-onderzoeksproject belangrijk om de juiste eindgebruiker(s) te identificeren. De eindgebruikers bepalen immers niet alleen voor een groot deel de onderzoeksvraag, maar ook op welke manier de resultaten uit het onderzoek moeten worden teruggekoppeld en geïmplementeerd bij de waterbedrijven. Implementatie begint en eindigt bij de eindgebruiker!

Tijdens het onderzoek naar wegen om de implementatie te verbeteren werden diverse implementatieaanjagers geïdentificeerd, die in twee groepen in te delen zijn: communicatie en co-makership. Ze zijn in dit boekje gebundeld en geïllustreerd met- geanonimiseerde - opmerkingen uit interviews en gespreksverslagen die ten grondslag lagen aan het rapport *BTO Kennis implementeren. Wegwijzer voor succesvol samenwerken in het BTO* (BTO 2009.049).

Implementatieaanjagers:

Communicatie



Communicatie

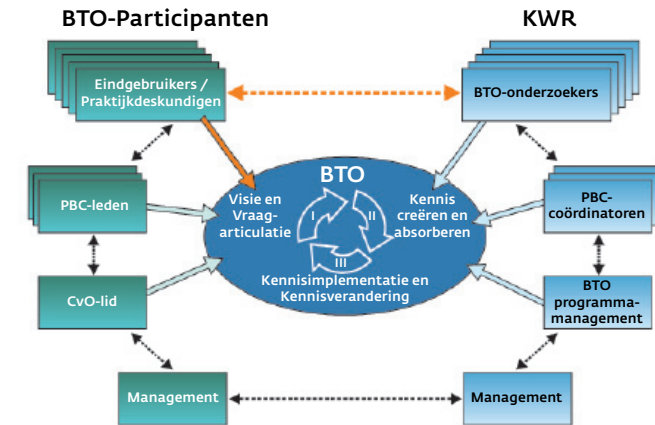


Voor het toepassen en gebruiken van kennis als productiefactor zijn communicatie en samenwerking nodig. Bovendien is het belangrijk om technologische kennis te koppelen aan zowel praktijkkennis als sociale kennis, wanneer we via onderzoek verkregen oplossingen voor praktijkproblemen willen implementeren in de bedrijfsvoering.

Bij de start van het BTO in 2002 is in het document *BTO in een nieuw jasje* (BTO 2002.141) de opzet van het bedrijfstakonderzoek beschreven. In het hoofdstuk over kennismanagement en -verankering is een aanzet gegeven voor manieren om te communiceren over BTO-kennis. Het document noemt bijvoorbeeld de BTO-nieuwsbrief, het destijds “moderne hulpmiddel” WatNet en contact- en netwerkgroepen. Een mix dus van geschreven informatie, informatie via intranet en contacten via netwerken. Sinds de start van het BTO zijn diverse middelen gebruikt om kennis uit het BTO te verspreiden:

- Onderzoeksrapporten en managementsamenvattingen
- BTO Vogelvlucht workshops
- De jaarlijkse Onderzoeksbijeenkomst
- BTO helpdesk
- WatNet: sectorbreed plus specifieke bedrijfspagina's
- BTO Nieuws Online (digitale nieuwsbrief met links naar WatNet)
- Presentaties van onderzoekers in contactgroepen
- Bedrijfsbezoeken door KWR-onderzoekers

De groeiende berg kennis in de maatschappij – en in de watersector – wordt intussen met steeds vluchtigere communicatiemiddelen toegankelijk gemaakt, bijvoorbeeld via internet en andere digitale media zoals twitter,



youtube en linkedin. *Snel, sneller, snelst* lijkt het devies. “Kennis moet stromen” (Koninklijk Waternetwerk, 2009), maar de vraag is of het altijd met zulke vluchtige middelen moet.

Tegelijkertijd zien we immers ook een blijvende behoefte aan (fysieke) netwerken en onderlinge betrokkenheid. Denk aan de BTO-workshops, TECHNEAU-conferences en IWA-congressen als (internationale) ontmoetingplaatsen, netwerkgroepen en contactgroepen om vakkennis uit te wisselen met collega's van andere bedrijven en Koninklijk Waternetwerk als forum voor brede uitwisseling binnen de watersector.

Binnen het BTO zien we dergelijke meer intensieve interacties bijvoorbeeld bij de participatie van eindgebruikers in het onderzoek. De basis daarvoor is open communicatie tussen onderzoekers en eindgebruikers en tussen de diverse betrokkenen bij KWR en de waterbedrijven. Dankzij deze interactie kan de kennis groeien – en dat geeft kracht. Kracht om water hoog op de maatschappelijke agenda te houden, om te innoveren, om de concurrentie voor te blijven, om de juiste beslissingen te nemen en om goede onderhandelings- en samenwerkingspartners te zijn. Goede **communicatie** tussen onderzoekers en eindgebruikers is daarom vanaf het begin van elk onderzoekstraject essentieel.

Op de volgende pagina's vindt u, naast de bovengenoemde communicatiemiddelen, ook een aantal nieuwe implementatieaanjagers die zich richten op een betere communicatie binnen en over het BTO. BTO-deelnemers bij de bedrijven en onderzoekers kunnen samen de juiste middelen uitzoeken die passen bij hun onderzoeksproject en onder het hoofdstuk “implementatie” opnemen in projectvoorstellen en -plannen.

Ik wil regelmatig kunnen lezen welke BTO-rapporten zijn uitgekomen en wat de nieuwe onderzoeksresultaten zijn. Vanuit de korte samenvatting in BTO Nieuws Online kan ik dan doorklikken naar de management-samenvatting of het rapport zelf.



Via BTO Nieuws Online kan ik bijeenkomsten aankondigen en deelnemers aan nieuw onderzoek bereiken.

Het is stimulerend om tussentijds te lezen hoe een onderzoeksproject vordert. De doorlooptijd is vaak lang, en tussentijdse resultaten houden de deelnemers enthousiast. Als ik in BTO Nieuws Online een korte samenvatting vind, kan ik op WatNet altijd meer informatie vinden.

Als ik in BTO Nieuws Online sta met nieuwe informatie over ons onderzoeksproject, weten de belangstellenden bij de bedrijven meteen dat ze contact met mij kunnen opnemen als ze vragen hebben.

Via BTO Nieuws Online lees ik meer over de pilots die bij de andere waterbedrijven lopen – goed om daarvan op de hoogte te zijn.

Eindgebruikers

Onderzoekers

BTO Nieuws Online

Wat is het? KWR verstuurt 10 maal per jaar een digitale nieuwsbrief, waarin onderzoekers heel van de naald onderzoeksresultaten toelichten. Meestal zijn de onderwerpen in een thema gebundeld. Ook bevat BTO Nieuws Online de verschenen rapporten, activiteitenagenda, verslagen van workshops, nieuwtjes en inzichten uit buitenland, aankondigingen voor evenementen binnen en buiten het BTO en nieuws uit het CvO. Achtergrondartikelen staan op WatNet en zijn vanuit de nieuwsbrief met één klik te bereiken. BTO Nieuws Online wordt per e-mail verspreid; het jongste nummer staat altijd op de openingspagina van WatNet.

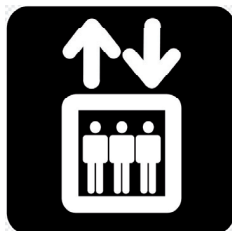
Voor wie? BTO-deelnemers bij de waterbedrijven en onderzoekers

Belang voor eindgebruikers Via BTO Nieuws Online zijn zij snel op de hoogte van de nieuwste ontwikkelingen in het onderzoek. En wie meer wil weten, kan doorklikken naar WatNet (zie pagina 35).

Belang voor onderzoekers BTO Nieuws Online is een handig middel om met regelmaat snel te kunnen communiceren over hun onderzoek.

Actie KWR

“Onderzoekers praten vaak met heel veel details over hun onderzoek – soms is het moeilijk om te begrijpen wat de toegevoegde waarde van hun onderzoek is voor onze bedrijfsprocessen en de dagelijkse praktijk. Het is fijn als een onderzoeker me kort en krachtig kan vertellen wat belangrijk is – of dat nou tijdens een vergadering is of tijdens een borrel.”



“Ik kan nu snel vertellen met wat voor onderzoek ik bezig ben – en wat dat in de praktijk kan opleveren. Voor de training vond ik het best moeilijk om mijn toehoorders te blijven boeien en de boodschap goed over te brengen. Nu lukt dat beter. Oefening baart kunst!”

“In een *speeddate*-sessie hoor ik binnen een uur de belangrijkste informatie over twaalf onderzoeksprojecten, van de onderzoekers zelf. Dat gaat veel sneller dan management-samenvattingen of rapporten lezen.”

“En ik krijg in een *speeddate*-sessie gerichte vragen van eindgebruikers en hoor zo hoe ik mijn onderzoeksresultaten de meeste waarde kan geven voor de mensen in de praktijk.”

Eindgebruikers

Onderzoekers

Communicatietraining voor onderzoekers

Wat is het?

Onderzoekers leren in begrijpelijke taal en doelgericht aan niet-vakgenoten zoals managers en eindgebruikers uit te leggen wat hun onderzoek inhoudt en waarom het van belang is. Tijdens de training krijgen ze feedback van gesprekspartners om de effectiviteit van hun verhaal te vergroten. De training kan zich bijvoorbeeld richten op *elevator pitches* (van 30 seconden) en uitgaan van *rollenspelen* waarin onderzoekers in de schoenen van eindgebruikers staan. De vaardigheid kan bijvoorbeeld worden ingezet bij *speeddating* tussen onderzoekers en eindgebruikers.

Voor wie?

Onderzoekers bij KWR

Belang voor eindgebruikers

De BTO-deelnemers bij de bedrijven krijgen kort en krachtige mondelinge informatie over het onderzoek, waarmee zij gemakkelijker de meerwaarde en de resultaten van onderzoek kunnen overbrengen aan collega's en directie en de relevantie van het onderzoek voor hun bedrijfsprocessen kunnen bepalen.

Belang voor onderzoekers

Zij leren om effectief over hun onderzoek te communiceren met niet-vakgenoten.

Actie

KWR

““ Het boekje Hygiëne bij winmiddelen (BTO 2007.038) wordt bij ons dagelijks gebruikt tijdens het werk – daarin staat precies samengevat wat de conclusies uit het onderzoek betekenen voor de dagelijkse praktijk. ””



““ Ik heb samen met een PBC-lid van het bedrijf een instructie voor operators uitgewerkt, waarin de consequenties van het onderzoek dat we de afgelopen jaren hebben gedaan goed zijn uitgewerkt. Ik heb daarbij veel geleerd over de praktijk... ””

““ ... en wij weten nu dat onze mensen de nieuwste inzichten toepassen bij hun werk. ””

““ Het kost tijd om een eindgebruikersamenvatting te maken voor een bedrijf, maar het is goed om te merken dat je onderzoek daardoor gemakkelijker kan worden toegepast. ””

Eindgebruikers

Onderzoekers

Eindgebruikersamenvattingen

Wat is het?	Wanneer een onderzoeksrapport klaar is, wordt niet alleen een managementsamenvatting gemaakt, maar ook samenvattingen die specifiek gericht zijn op de (verschillende) eindgebruikers. Deze eindgebruikersamenvattingen gaan expliciet in op de praktische relevantie van het onderzoek in specifieke (delen van) bedrijven en geeft concrete handvatten om de uitkomsten van het onderzoek te vertalen naar de praktijk.
Voor wie?	Eindgebruikers bij de waterbedrijven
Belang voor eindgebruikers	Zij krijgen toegespitst pre-advies over de toepassingsmogelijkheden van de onderzoeksresultaten.
Belang voor onderzoekers	Zij krijgen beter zicht op de praktische bruikbaarheid van onderzoeksresultaten en de vragen uit de praktijk.
Actie	BTO-deelnemers en KWR samen

“ Met een structureel overleg over (BTO-)onderzoek voorkomen we dat de belangrijke aandacht voor onderzoek ondersneeuwt in de waan van de dag. ”

“ Wij hebben daarom bijvoorbeeld interne PBC's ingesteld die praten over de onderzoeksresultaten en over de onderzoeksbehoefte van ons bedrijf. ”

“ Voor of na de CvO-vergaderingen voeren bij ons de CvO- en PBC-leden overleg met elkaar. Zo zorgen we dat we dat alle neuzen dezelfde kant uit staan en dat we als bedrijf hetzelfde doel nastreven. ”



“ Laatst ben ik uitgenodigd om iets over ons onderzoek te vertellen in een intern overleg bij het waterbedrijf. Zo kon ik alle vragen rechtstreeks beantwoorden en kwam ik meteen te weten wat voor problemen de mensen in de praktijk hebben. ”

“ Het is moeilijker om gestructureerd intern overleg te voeren als je bedrijf in de PBC wordt vertegenwoordigd door iemand van een laboratorium of van een ander bedrijf – dat geeft toch een extra drempel. ”

“ Informatie-uitwisseling moet via mensen, niet via rapporten! ”

Eindgebruikers

Onderzoekers

Interne communicatie bij de eindgebruikers

Wat is het?

KWR doet zijn best de communicatie over het onderzoek tussen onderzoekers en managers van de bedrijven helder en transparant vorm te geven. In de praktijk blijkt vaak dat ook de interne communicatie over onderzoek binnen waterbedrijven expliciet en structureel aandacht nodig heeft.

Afstemming tussen de CvO-leden en de PBC vertegenwoordigers vindt inmiddels bij vrijwel alle waterbedrijven structureel plaats.

Ook een “Broodje kennis”, een lunchbijeenkomst waarin iemand enthousiast aan collega's vertelt waarmee hij bezig is en welke ontwikkelingen hij ziet, is een laagdrempelige manier om de interne communicatie binnen een bedrijf te versterken.

Voor wie?

Medewerkers van waterbedrijven

Belang voor eindgebruikers

Alle betrokkenen zijn op de hoogte van elkaars besluiten en standpunten. De programmering van het onderzoek sluit daardoor beter aan bij de strategische wensen van de eindgebruikers.

Belang voor onderzoekers

Onderzoeksresultaten worden breder verspreid in de organisatie van de gebruiker.

Actie

Waterbedrijven en betrokkenen bij de aansturing van het BTO (zoals CvO- en PBC-leden)



International
Water Association

“ Het is goed voor onze internationale reputatie als IWA ons gezamenlijke onderzoek belangrijk genoeg vindt om het in het Engels uit te geven en zo beschikbaar te maken voor de internationale watersector. ”

“ Het is goed voor mijn publicatielijst als daar ook een internationale IWA-publicatie op staat. ”

“ Een opsteker dat IWA belangstelling heeft voor onze onderzoeksresultaten! Dat toont toch wel weer aan dat wat wij in het kleine Nederland doen, een internationale impact heeft! ”

Eindgebruikers

Onderzoekers

IWA publicaties

Wat is het?	KWR heeft een Strategische Samenwerking met <i>International Water Association (IWA)</i> . Na een exclusiviteitsperiode van een jaar voor de klant, worden geselecteerde onderzoeksrapporten aangeboden aan IWA, die ze kosteloos vertaalt en internationaal publiceert.
Voor wie?	Alle waterprofessionals, internationaal
Belang voor eindgebruikers	Zij krijgen internationale exposure voor de onderzoeksinspanningen van de Nederlandse watersector.
Belang voor onderzoekers	Zij profiteren van internationale verspreiding van onderzoeksresultaten.
Actie	KWR, in overleg met het CvO

Als PBC-lid gebruik ik de managementsamenvattingen om mijn collega's te informeren. We bespreken ze tijdens ons werkoverleg.



Door een managementsamenvatting te maken, kan ik gericht overbrengen wat het belang is van mijn onderzoek voor de dagelijkse drinkwaterpraktijk.

Een goede managementsamenvatting helpt om de deskundigen binnen ons bedrijf en de onderzoekers samen te brengen om kennis verder te ontwikkelen en te implementeren.

Het schrijven van een managementsamenvatting dwingt me om in de schoenen van de praktijkmensen te gaan staan. Dat is altijd goed, want de focus van ons onderzoek is toch toepassing in de praktijk!

Via de zoekfunctie kan ik op WatNet met mijn eigen trefwoorden informatie vinden. Voor een snel overzicht lees ik dan eerst de managementsamenvattingen van de rapporten.

Eindgebruikers

Onderzoekers

Managementsamenvattingen

Wat is het?	Bij de meeste BTO-onderzoeksrapporten wordt een managementsamenvatting van twee kantjes gemaakt. Deze niet-wetenschappelijke samenvatting gaat expliciet in op de strategische relevantie van het onderzoek, voor verschillende typen bedrijven. Zo kan het management van de waterbedrijven snel een indruk krijgen van de (strategische) opbrengsten van het onderzoek voor hun eigen bedrijf. Managementsamenvattingen worden in ieder geval bij afronding van alle onderzoeksprojecten gemaakt.
Voor wie?	Directies en management van waterbedrijven
Belang voor eindgebruikers	Zij krijgen snelle, bondige uitleg (maximaal twee A4) over onderzoeksoopbrengsten en nieuwe inzichten in plaats van een dik rapport.
Belang voor onderzoekers	Bredere verspreiding van opbrengsten en nieuwe inzichten vergroot de bekendheid van uitgevoerd onderzoek en de mogelijkheden voor toepassing.
Actie	KWR

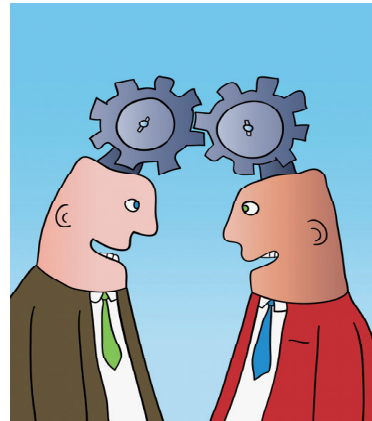


In 2008 kreeg de Onderzoeksbijeenkomst de vorm van een actualiteitenprogramma, "BTO Vandaag". Verschillende mensen uit de drinkwaterpraktijk en KWR-onderzoekers lieten hun licht schijnen over het onderwerp glucocorticoïden in drinkwater-bronnen, live of via een video-opname.

“ Het was goed om de breedte van het BTO-onderzoek op een speelse, boeiende manier onder ogen te krijgen. ”

De Onderzoeksbijeenkomst van 2009 had co-makership als thema: de vijf presentaties werden dan ook gegeven door duo's van praktijk-deskundigen en KWR-onderzoekers, die samen lieten zien hoe BTO-onderzoeksresultaten in de praktijk worden ingezet.

“ Ik vond het nuttig om praktische info te krijgen van zowel de gebruiker als de onderzoeker – goede formule! ”



“ Het is boeiend om de discussie in de zaal te volgen, dat zijn immers de mensen uit de praktijk waar we het voor doen. ”

“ Goed om eens per jaar zoveel mensen uit het BTO bij elkaar te hebben, ook voor je netwerk. ”

Eindgebruikers

Onderzoekers

Onderzoeksbijeenkomst

Wat is het?

De jaarlijkse onderzoeksbijeenkomst is exclusief voor directies, management, onderzoekers en deelnemers in de aansturingstructuur (CvO en PBC's) van het BTO. Aanvankelijk bestond de Onderzoeksbijeenkomst voornamelijk uit presentaties van onderzoekers, maar het karakter wordt steeds meer interactief. Zowel de praktijkkant als de wetenschappelijke kant van het onderzoek komen aan bod.

Voor wie?

Directeuren, managers, onderzoekers en leden van PBC's en CvO

Belang voor eindgebruikers

Zij kunnen inspiratie en kennis opdoen en met elkaar en onderzoekers netwerken.

Belang voor onderzoekers

Een presentatie geven op de onderzoeksbijeenkomst betekent voor onderzoekers een mooi visitekaartje afgeven. Daarnaast biedt de bijeenkomst contact met de klant voor wie het onderzoek uiteindelijk wordt gedaan.

Actie

KWR, in samenwerking met eindgebruikers

“ Bij ons houden de PBC-leden presentaties voor het MT over de relevantie van de BTO-onderzoeksresultaten. ”

Diverse waterbedrijven maken voor hun management een overzicht van de verschenen onderzoeksrapporten en de relevantie daarvan voor hun bedrijf.

“ Ik wil graag weten wat eindgebruikers bij de bedrijven in de praktijk hebben aan onze onderzoeksresultaten. ”

“ Onze afdelingshoofden strategie bekijken de rapporten en sturen ze door naar relevante medewerkers, met het verzoek een samenvatting te schrijven waarin ook hun advies over implementatie staat. Daarmee bepalen we ook wie er actie moet ondernemen. ”

Relevantie-oordeel over onderzoek

Wat is het?	Als het eindrapport is verschenen, beoordeelt een eindgebruiker bij het waterbedrijf de relevantie van het onderzoek, op basis van bijvoorbeeld het rapport, de samenvatting voor eindgebruikers en de strategische behoeften van zijn of haar bedrijf. Deze beoordelaar is bij voorkeur ook betrokken bij het onderzoeksproces zelf. Het relevantie-oordeel wordt opgesteld in opdracht van het management en ondersteunt de besluitvorming over het implementeren van de nieuwe kennis in de productieprocessen. Het relevantie-oordeel wordt ook als feedback aan de onderzoekers teruggekoppeld.
Voor wie?	PBC-vertegenwoordigers en andere BTO-betrokkenen
Belang voor eindgebruikers	Een gestructureerde beoordeling van de relevantie van het onderzoek ondersteunt de interne communicatie over BTO-resultaten en het gebruik van de kennis in binnen het bedrijf.
Belang voor onderzoekers	Een relevantie-oordeel levert belangrijke feedback voor toekomstig onderzoek.
Actie	Waterbedrijf

“ Bij de jaarlijkse workshops Waterbehandeling en Waterdistributie in Nieuwegein nemen alle PBC-leden uit hun eigen bedrijf een stuk of vijf collega's mee. KWR-onderzoekers en BTO-participanten geven er goede presentaties. Dat levert uitstekende interactie op en is meteen heel goed voor het netwerk van alle deelnemers! ”



“ Wij nemen als onderzoekers graag het initiatief om bij een bedrijf in huis een toelichting te geven op de nieuwe BTO-kennis. Binnen de bedrijven komt het er vaak niet van om zoiets te organiseren, terwijl je tijdens zo'n workshop merkt dat terugkoppeling over het onderzoek enthousiast wordt ontvangen door managers, onderzoekers van het bedrijf zelf en eindgebruikers – dat is ook voor ons stimulerend en levert regelmatig nieuwe invalshoeken op. ”

“ Wij proberen jaarlijks per vakgroep binnen ons bedrijf een vakinhoudelijke workshop over BTO-onderzoek te organiseren. Ons PBC-lid en een aantal BTO-onderzoekers geven daar presentaties voor de tien of twaalf mensen uit ons bedrijf die met het onderzoek te maken hebben. Dat gaat dan meteen goed de diepte in. ”

Eindgebruikers

Onderzoekers

Thematische workshops

Wat is het? Een interactieve workshop waarbij één onderzoeksthema centraal staat. Een thematische workshop kan voor een individueel waterbedrijf of voor de gehele sector worden georganiseerd. Van tevoren spreken KWR en de betrokken bedrijven af welk thema en welke invalshoeken aan de orde komen. De workshop start meestal met een overzicht van de huidige kennis (*state of the art*), daarna komen onderzoekers en eindgebruikers aan het woord vanuit wetenschap (wat hebben we onderzocht) en praktijk (hoe hebben we het toegepast en wat kwamen we daarbij tegen).

Voor wie? BTO-deelnemers

Belang voor eindgebruikers Gebruikers kunnen met onderzoekers bespreken wat de resultaten van het onderzoek voor hen en hun praktijk betekenen en hoe nieuwe inzichten te implementeren zijn.

Belang voor onderzoekers Onderzoekers kunnen met eindgebruikers intensief discussiëren over onderzoeksresultaten en toepassingsmogelijkheden in de praktijk. Dit levert feedback en adviezen voor bijsturing of vervolgonderzoek.

Actie Bedrijven en KWR samen

De eerste trenddag, in 2007, leidde tot deelname aan een aantal gesubsidieerde onderzoeksprogramma's op basis van de trends klimaatverandering, nanotechnologie en GIS/GEO-informatie, zoals het FES-programma Kennis voor Klimaat, de Initiatiefgroep Klimaat en Water IKW en toegespitste BTO-onderzoeksprojecten voor nanotechnologie en GIS.

Op 27 november 2009 vond in Rotterdam de tweede Trenddag plaats onder de titel "Glocalisation: think global, act local". Keynote speaker Paul Reiter (directeur van de International Water Association IWA) gaf een indrukwekkend beeld van de wereldwijde trends en uitdagingen – "ongetemde vraagstukken" – op watergebied. Jan Peter van der Hoek van Dutch Water Sector Intelligence DWSI liet zien hoe deze breed samengestelde club van waterprofessionals mensen samenbrengt om inzichten te vergroten in de concrete uitdagingen voor de watersector. Daarna gingen de deelnemers in afwisselende discussiegroepjes op zoek naar concrete mogelijkheden om bruggen te slaan tussen lokaal handelen en mondiale effecten – vanuit hun eigen dagelijkse praktijk.

“ Het is goed zo nu en dan samen – praktijkmensen en onderzoekers – een blik op de toekomst te werpen. Wat komt er op ons af? Wat zijn mogelijke consequenties voor onze eigen dagelijkse praktijk? ”

“ En welk onderzoek moeten we doen om toekomstige problemen zo goed mogelijk het hoofd te kunnen bieden? ”

Trenddag

Wat is het?

Op deze jaarlijks terugkerende dag worden toekomstige ontwikkelingen op maatschappelijk, sociaal, politiek en technologisch vlak onder de loep genomen. De dag wordt georganiseerd in samenwerking met Dutch Water Sector Intelligence (DWSI) en Waternetwerk en staat open voor alle waterprofessionals in Nederland. De uitkomsten uit de Trenddag worden gebruikt bij het vaststellen van de kennisbehoefte in de eerstvolgende BTO-onderzoeksprogrammerings-ronde.

Voor wie?

Alle waterprofessionals in Nederland

Belang voor eindgebruikers

Zij krijgen zicht op trends en ontwikkelingen, dat draagt bij aan focus, doordachte keuzes en efficiency bij de besteding van onderzoeksgelden.

Belang voor onderzoekers

Zij krijgen zicht op trends die een grote impact kunnen hebben op de waterketen, dat geeft hen een richtsnoer bij het vormgeven en bijsturen van het meerjarige onderzoeksprogramma.

Actie

Organisatie door KWR, Waternetwerk en DWSI; actieve deelname door waterprofessionals uit onder meer de waterbedrijven

“ Een *state of the art* presentatie is een goede binnenkomer. Zo zitten we allemaal weer op hetzelfde spoor van wat er momenteel wel en niet kan in een vakgebied en wat de nieuwste ontwikkelingen zijn – binnen en buiten het BTO. Een goede basis voor de discussie over toepassingen en aanvullingen op het verrichte BTO-onderzoek! ”



“ Nuttig om een onderwerp ook eens uit de breedte te benaderen! Dat geeft overzicht en helpt om onze BTO-activiteiten te ijkten. ”



Eindgebruikers

Onderzoekers

Vogelvlucht workshop

Wat is het?

Een interactieve workshop waarin een breed scala aan onderwerpen “in vogelvlucht” wordt besproken en toegelicht voor en binnen (meestal) een individueel bedrijf, gericht op de door het bedrijf gewenste onderwerpen. Elk onderwerp wordt ingeleid met een overkoepelende *state of the art*, daarna komen onderzoekers en eindgebruikers aan het woord vanuit de invalshoeken wetenschap (wat hebben we onderzocht) en praktijk (hoe hebben we het toegepast en wat kwamen we daarbij tegen).

Voor wie?

BTO-deelnemers

Belang voor eindgebruikers

Zij krijgen in een dag een breed overzicht van de ontwikkelingen in het onderzoek en kunnen – op hoofdlijnen – de kansen voor toepassing bespreken met onderzoekers.

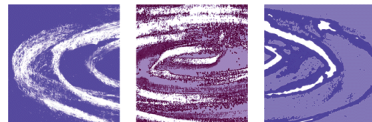
Belang voor onderzoekers

Onderzoekers kunnen in kort bestek aan de betrokkenen van één bedrijf vertellen hoe het onderzoek zich in de afgelopen periode (bijvoorbeeld een jaar) heeft ontwikkeld en krijgen heel direct feedback over de bruikbaarheid van hun werk.

Actie

Onderzoekers en eindgebruikers samen

Wateropleidingen



Wateropleidingen gebruikt momenteel onder ander de volgende BTO-rapporten in opleidingstrajecten:

- BTO 2007.038 Hygiënecode Drinkwater,
- BTO 2000.110 Kennisdocument Putten(velden),
- BTO 2006.020 Assetmanagement bij verschillende bedrijven,
- BTO 2008.017 Consumer satisfaction, preferences and acceptance regarding drinking water services,
- BTO 2007.032 Risicoanalyse gevolgen klimaatverandering,
- BTO 2008.022 Waterdistributie voor de toekomst

“ Via een cursus bij Wateropleidingen krijg ik ook kennis aangereikt die binnen het BTO in ontwikkeld – op het moment dat ik er wat aan heb. Die kennis vind ik in het lesmateriaal, maar vaak ook live in de les, waar onderzoekers als (gast)docent hun resultaten toelichten. ”

“ Omdat ik met Wateropleidingen samenwerk, bereiken mijn onderzoeksresultaten sneller praktische toepassing – en daar doe ik het uiteindelijk toch voor! ”

“ Eindgebruikers zijn het ontvankelijkst voor nieuwe kennis op het moment dat ze die kennis ook kunnen toepassen – je moet hem dus op het goede tijdstip (opnieuw) aanbieden. ”

Eindgebruikers

Onderzoekers

Wateropleidingen

Wat is het?

BTO/KWR heeft een strategische samenwerking met Stichting WaterOpleidingen (SWO) voor verdere verspreiding van ontwikkelde kennis onder eindgebruikers. Door deze constructie overbruggen we de tijd tussen onderzoek en onderzoeksresultaten die zijn gericht op de lange termijn en gebruik van de resultaten als de tijd daarvoor rijp is. Stichting Wateropleidingen incorporeert “oude” onderzoeksrapporten in haar opleidingen. Vaak zijn ook onderzoekers betrokken bij de opleidingen: zij verzorgen een deel van de lessen of lichten persoonlijk onderzoeksresultaten toe.

Voor wie?

Eindgebruikers van onderzoekskennis (praktijkdeskundigen)

Belang voor eindgebruikers

Eindgebruikers krijgen via een specifieke opleiding toegang tot de nieuwste bruikbare kennis op hun gebied en kunnen daarmee oefenen.

Belang voor onderzoekers

Kennis blijft niet op de plank liggen, maar wordt gebruikt als de tijd er rijp voor is.

Actie

Onderzoekers, Stichting Wateropleidingen en eindgebruikers (voor vraagarticulatie)

Op WatNet vind ik nieuwe en oude BTO-kennis – vanaf 1972 staan de belangrijkste resultaten erop. Handig als ik een oude Kiwa-mededeling zoek, maar ook om te volgen wat er nu in de onderzoeksprojecten gebeurt – en wat de plannen zijn voor toekomstige onderzoeksprojecten.



WatNet is de digitale snelweg naar het BTO. Daar vind ik de nieuwste BTO-rapporten en management-samenvattingen in pdf zodra ze verschenen zijn – veel sneller dan wanneer ik moet wachten tot de papieren rapporten binnen ons bedrijf worden verspreid of zijn gescand.

In de projectfolder op WatNet staat alles bij elkaar, van plan tot resultaat. Via een link in een e-mail kan ik zo gemakkelijk verwijzen naar de juiste achtergrondinformatie, rapporten of tools, als ik vragen van eindgebruikers beantwoord.

Vaste formats helpen om de verzamelde kennis te structureren en te ontsluiten.

Eindgebruikers

Onderzoekers

WatNet - www.watnet.nl

Wat is het?

WatNet is de “klik met het BTO” voor BTO-participanten. Een extranet waar alle informatie over zowel lopend als afgerond onderzoek te vinden is. De informatie gaat terug tot 1972, het jaar waarin *Mededeling 1* verscheen. Ook biedt WatNet informatie over wie betrokken zijn bij aansturing en onderzoek van BTO-projecten en verslagen van PBC- en CvO-vergaderingen, workshops en themadagen. De nieuwste BTO Nieuws Online (p.11) staat op de openingspagina van WatNet. De uitgebreide zoekfunctie maakt het makkelijk in oude en nieuwe bestanden te zoeken op trefwoord.

Voor wie?

BTO-participanten

Belang voor eindgebruikers

Alle BTO rapporten zijn te vinden op WatNet. Daarnaast biedt WatNet de waterbedrijven van het BTO eigen afgeschermded bedrijfsruimtes, met bijvoorbeeld plaats voor verslagen van BTO-workshops in eigen huis of bedrijfs-specifieke pilot-onderzoeksrapporten.

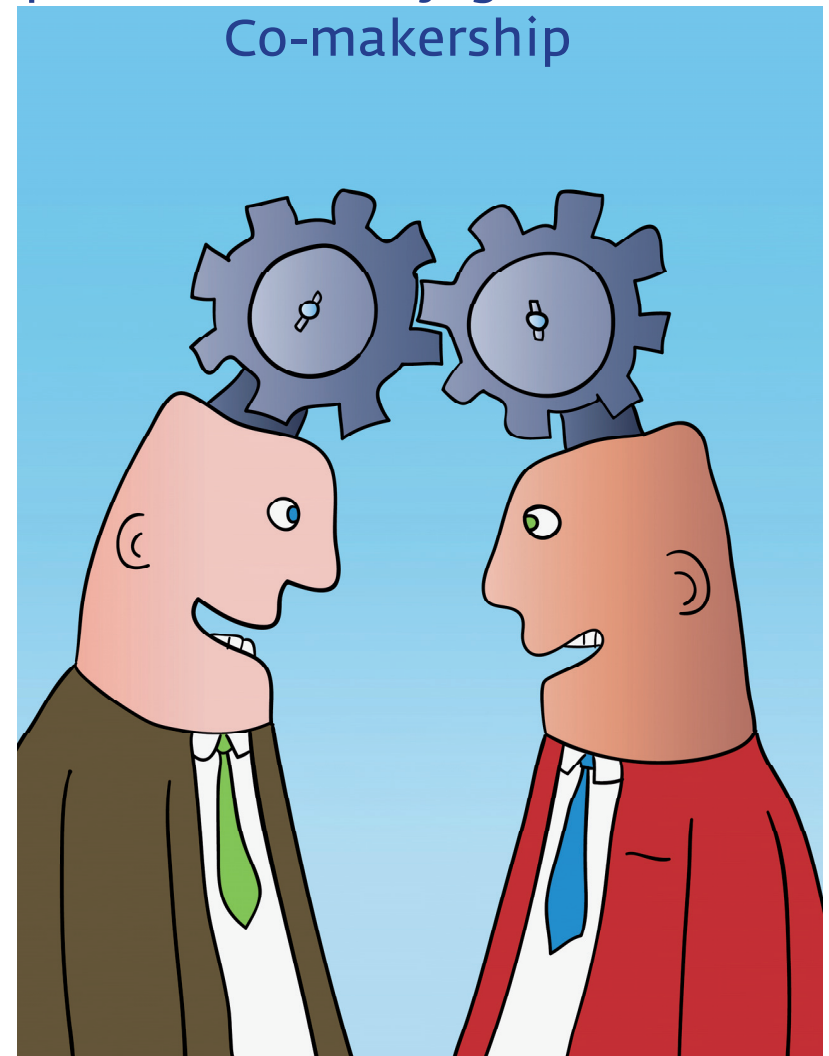
Belang voor onderzoekers

Alle ontwikkelde kennis krijgt hier een eigen plek, waar de eindgebruikers hem gemakkelijk kunnen vinden.

Actie

BTO-onderzoekers en programmacoördinatoren, in samenwerking met eindgebruikers

Implementatieaanjagers: Co-makership





Co-makership

Co-makership gaat een stap verder dan gebruikersparticipatie bij (de planning van) het onderzoek. De kern van co-makership is dat het gaat om een *hechte, langjarige samenwerkingsrelatie*, die vanuit *wedzijds vertrouwen* gericht is op *wedzijds voordeel*. Vanwege de benodigde intensiteit in tijd en aandacht wordt co-makership slechts met een beperkt aantal leveranciers aangegaan. Co-makership onderscheidt zich dus van “gewone” samenwerkingsrelaties door de koppeling tussen verschillende soorten kennis die elkaar nodig hebben om een product te maken. Er is sprake van tweerichtingsverkeer om het eindproduct tot beider tevredenheid te leveren.

Binnen de samenwerkingsrelatie tussen de waterbedrijven (afnemers van wetenschappelijke kennis en leveranciers van praktijkkennis) en KWR/BTO (afnemer van praktijkkennis en leverancier van wetenschappelijke kennis) kan co-makership bijvoorbeeld de vorm krijgen van pilotprojecten en detacheringen.



“ Samen een publicatie schrijven voor bijvoorbeeld H₂O dwingt onderzoekers en praktijkmensen om in elkaars schoenen te gaan staan. Je moet voor zo'n artikel scherp formuleren en scherp voor ogen hebben welke boodschap je wilt overbrengen, wat de mensen in de praktijk nu echt willen weten. ”

“ Als ik een verhaal lees of hoor dat afkomstig is van onderzoekers en collega's bij andere waterbedrijven, weet ik dat de kennis en de ideeën al aan de praktijk zijn getoetst. Dat geeft meerwaarde. ”

“ Een presentatie of een verhaal moet je altijd maken vanuit het perspectief van je toehoorder of lezer – de eindgebruiker dus. Als je het verhaal samen met eindgebruikers vertelt, is dat veel gemakkelijker. ”

“ Door mee te schrijven aan een publicatie laten we zien dat praktijkmensen een grote inbreng hebben in het BTO-onderzoek – onze ervaring telt niet alleen mee maar geeft soms zelf de doorslag! ”

“ Voor onderzoekers bij de waterbedrijven is het ook leuk om te scoren met een publicatie! ”

Eindgebruikers

Onderzoekers

Gezamenlijke publicaties

Wat is het?	Onderzoekers en praktijkdeskundigen publiceren gezamenlijk over onderzoeksresultaten. Daarvoor kunnen verschillende media worden benut: <ul style="list-style-type: none">• Een schriftelijke publicatie in een vaktijdschrift als H₂O of een wetenschappelijk artikel in een internationaal wetenschappelijk tijdschrift;• Een posterpresentatie voor een (internationaal) wetenschappelijk congres;• Een paper en gezamenlijke presentatie voor een (internationaal) wetenschappelijk congres.
Voor wie?	Onderzoekers en praktijkdeskundigen bij waterbedrijven
Belang voor eindgebruikers	Door de praktijk uitdrukkelijk in het verhaal te brengen komen onderzoeksresultaten duidelijker binnen bij lezers uit de praktijk.
Belang voor onderzoekers	Praktijkdeskundigen denken vanuit hun ervaring mee over de vertaling van wetenschappelijk onderzoek naar praktijkoplossingen.
Actie	BTO-onderzoekers, praktijkmensen en hun managers

“ De stap van laboratoriumschaal of zelfs van pilots naar de praktijk – die is best groot. Je moet goed kennismaken met de praktijk als je praktijkgericht onderzoek wilt doen. ”

“ Als je samenwerking en co-makship beter vorm wilt geven, moet je beginnen met de afstand tussen praktijkmensen en onderzoekers te verkleinen – bijvoorbeeld door regelmatig eens informeel in elkaars keuken te kijken. ”



“ Het moet van twee kanten komen: we moeten allemaal nieuwgierig genoeg zijn om te willen weten hoe het dagelijks werk van de ander uitziet. De wisselwerking tussen verschillende werelden geeft vaak nieuwe, bruikbare inzichten. ”

“ Ik investeer graag in het voorlichten van nieuwe, jonge onderzoekers: daarmee zorg ik dat zij gevoel krijgen voor de problemen waar wij dagelijkse mee te maken hebben – dat werkt door in hun onderzoek. En het is nog leuk om kennis te maken ook. ”

Eindgebruikers

Onderzoekers

Interface KWR - Waterbedrijven

Wat is het?

Sessies waarin onderzoekers en praktijkdeskundigen bij elkaar een kijkje in de keuken nemen. Dat kan op verschillende manieren:

- Verzorg (jaarlijks) excursies: voor groepen (jonge) onderzoekers naar waterbedrijven of voor nieuwe werknemers bij de waterbedrijven naar KWR. Zo komen ook de verschillende disciplines beter met elkaar in contact;
- Organiseer contactgroepen rondom specifieke thema's (*Communities of Practice*), zoals de *Contactgroep Ontharding*.

Zo ontstaat een transdisciplinaire kennispool, waarin verschillende partijen participeren vanuit hun eigen deskundigheid en perspectief.

Voor wie?

Onderzoekers en praktijkdeskundigen

Belang voor eindgebruikers

Zij wisselen kennis en ervaring uit met collega's van andere waterbedrijven; de kans om onderzoekers letterlijk te laten kennismaken met de praktijk waarop ze hun onderzoek moeten richten.

Belang voor onderzoekers

Zij krijgen meer inzicht in de achtergronden, kansen en problemen van de praktijk.

Actie

Praktijkdeskundigen, onderzoekers en hun managers

“ Tijdens het proefinstallatie-onderzoek bij ons in huis hebben onze mensen, onderzoekers van KWR en van het lab uitgebreid gepraat over het hoe en waarom van de proef en daarna samen aan de proefinstallatie gewerkt en de gevonden resultaten besproken. Dat zorgde voor een grondige overdracht van kennis. ”



In 2009
werd binnen het BTO
pilotonderzoek gedaan
op 91 locaties
in Nederland
en Vlaanderen.

“ We streven ernaar zoveel mogelijk pilotprojecten bij ons te laten uitvoeren, want dan zitten onze onderzoekers ‘vooraan’ en kunnen zij meteen kennis maken met een nieuwe techniek of methodiek op maat. ”

“ Via een pilot zie je wat voor effect je onderzoeksresultaten in de praktijk kunnen hebben – en dat vaak nog een vertaalslag nodig is om tot nuttige en noodzakelijke aanpassingen te komen. ”

“ Door mee te doen aan een pilot, krijgen we vaak direct toepasbare resultaten tot onze beschikking. ”

Eindgebruikers

Onderzoekers

Pilotproject op locatie

Wat is het?

Onder pilotprojecten verstaan we deelprojecten van een BTO-onderzoek die worden uitgevoerd op locatie bij een (of meer) waterbedrijven, bijvoorbeeld in een proefopstelling of in een stuk leidingnet. Via een pilotproject wordt generieke kennis in de praktijk getest; een nevenopbrengst is vaak dat deze kennis op maat wordt gemaakt voor het betreffende bedrijf. De kosten van een pilotproject zijn begroot in het bijbehorende (generieke) BTO-project, vaak levert het waterbedrijf een *in kind* bijdrage door een installatie en/of uren van medewerkers beschikbaar te stellen.

Voor wie?

Onderzoekers en eindgebruikers

Belang voor eindgebruikers

Zij krijgen generieke kennis op maat voor hun eigen bedrijf en komen via de pilot meteen intensief in aanraking met nieuwe kennis. Dat vergemakkelijkt het inzetten van nieuwe BTO-kennis in de praktijk.

Belang voor onderzoekers

Een onderzoek in een lab kan fantastische resultaten opleveren, maar het vergt een proef op locatie om de uitkomsten te plaatsen in een praktijkkader.

Actie

Waterbedrijven en KWR (bv via PBC)

“ Wij laten onze mensen graag een paar dagen stage lopen bij KWR, op een onderwerp dat belangrijk is voor hun dagelijkse praktijk – dat is vaak de snelste manier om hun kennis te vergroten. ”



“ Pas als je er een poosje hebt meegewerkt, heb je een indruk van hoe het dagelijks werk bij de drinkwaterbedrijven echt is. ”

“ Mensen van KWR zijn ook welkom bij ons – er gaat niets boven een onderdompeling in de praktijk! ”

Stages

Wat is het? KWR en waterbedrijven wisselen wetenschappelijke en praktijkkennis uit door regelmatig bij elkaar “over de heg” te kijken. Bij een stage gaat het voornamelijk om kennis halen. Een stage duurt maximaal 1-5 dagen is en de kosten worden meestal uit het opleidingsbudget gedekt.

Voor wie? Onderzoekers van KWR en praktijkdeskundigen waterbedrijven

Belang voor eindgebruikers Eindgebruikers en praktijkdeskundigen weten na een stage beter hoe onderzoekers de praktijkkennis vertalen en welke eisen de wetenschappelijke benadering stelt aan de (toelevering van) praktijkgegevens.

Belang voor onderzoekers Onderzoekers kunnen na een stage beter aansluiten op de problemen en situaties uit de praktijk. De uitwisseling levert grotere wederzijdse betrokkenheid op.

Actie Waterbedrijf en KWR



DUTCH WATER SECTOR INTELLIGENCE

In DWSI worden nieuwe trends en ontwikkelingen met elkaar gedeeld en gezamenlijk responsstrategieën geformuleerd (zie ook www.dws.nl). Naast de Trenddag in 2009 (zie ook pagina 31) bespraken de deelnemers van DWSI in 2009 onder andere de effecten van de kredietcrisis met econoom Arnold Heertje: die blijkt aanleiding te geven voor een sterke focus op de consument en op duurzaamheid. Met Rob Wijnberg werd de noodzaak van sociaal leren onderzocht: hoe zorgen we dat we van elkaar en van onze omgeving blijven leren om adequaat om te gaan met de uitdagingen die op ons pad komen.

Ook de WaterKIP is een voorbeeld van strategische samenwerking (tussen Stowa, Rioned en KWR) voor waterketenstudies.



De strategische samenwerking in Asellus (KWR) leidt tot wetenschappelijk onderzoek voor en met regionale combinaties van waterbedrijf en waterschap.

Strategische Samenwerking

Wat is het?	Strategische Samenwerking heeft als doel om op het grensvlak van verschillende disciplines en branches kennis uit te wisselen en transdisciplinaire projecten op te starten. Een voorbeeld is de samenwerking tussen waterbedrijven, waterschappen, provincies, kennisinstellingen en Waternetwerk in DWSI (Dutch Water Sector Intelligence).
Voor wie?	Onderzoekers en strategen in de watersector
Belang voor eindgebruikers	Zij krijgen beter zicht op ontwikkelingen in de watersector, de samenhang tussen verschillende branches wordt groter.
Belang voor onderzoekers	Zij krijgen een groter netwerk en een breder blikveld en hun onderzoek wordt beter verankerd in het maatschappelijke speelveld.
Actie	Alle waterprofessionals, door het nemen van initiatieven en een actieve houding bij bijeenkomsten



Dit middel is nieuw binnen het BTO. Het Europese integrated project TECHNEAU maakt al sinds 2006 gebruik van deze werkwijze bij Regional Technology Platforms, verspreid door Europa (en in Zuid-Afrika en Turkije). Daar wordt tijdens een tweedaagse workshop kennis verspreid die binnen TECHNEAU is ontwikkeld, bijvoorbeeld over klimaatverandering, gedecentraliseerde en kleinschalige systemen, waterschaarste, risico assessment en meer.



Door zelf een case “door te praten” of “door te rekenen” maak je intensief kennis met nieuwe technieken en krijg je ze beter in je vingers dan wanneer je alleen een methode krijgt aangereikt.



Eindgebruikers

Onderzoekers

Training Seminars

Wat is het?

Als een onderzoek is afgerond, leren eindgebruikers omgaan met de nieuwe kennis door deze in een praktijkcase toe te passen. Dit “oefenen” met nieuwe kennis gebeurt in een interactieve setting, die uit theoretische en praktische stappen bestaat:

1. tweedaags seminar;
2. presentaties door de onderzoeker over de nieuwe tools;
3. workshop om op basis van de nieuwe kennis een fictieve case uit te werken (*quick and dirty*, maar het werkt goed in de Regional Technology Platforms (RTP's) van TECHNEAU).

Fouten kunnen maken in een veilige oefensituatie stimuleert deelnemers om te leren.

Voor wie?

Onderzoekers van KWR en eindgebruikers bij waterbedrijven

Belang voor eindgebruikers

Door te “oefenen” met de nieuwe materie, kan de implementatie in de praktijk veel soepeler verlopen.

Belang voor onderzoekers

Samen met eindgebruikers beschouwen onderzoekers de uitkomsten van het onderzoek vanuit wetenschappelijk en praktisch perspectief, dit kan nieuwe inzichten en nieuwe relevante onderzoeksvragen opleveren.

Actie

Onderzoekers, praktijkmensen en hun managers



“ Door aan het werk te gaan bij een waterbedrijf zelf krijgen onderzoekers pas echt gevoel voor wat er komt kijken bij succesvolle implementatie van onderzoeksresultaten en wat de praktische impact is van een aanbeveling; die kan voor het waterleidingbedrijf gigantisch zijn, zowel in kosten als uren. Dat is een flinke barrière. ”

(Onderzoeker die is overgestapt van KWR naar waterbedrijf)

“ Praktijkdeskundigen moeten vaker zelf deelnemen aan het onderzoek en meeschrijven aan de rapporten, dat draagt bij aan de bruikbaarheid van resultaten en adviezen. ”

“ Als je meedraait in een bedrijf, ondervind je hoe de budgettering en prioritering verloopt. De investeringsbudgetten worden daar vooral besteed aan zaken die dringende problemen oplossen, niet aan kleine verbeteringen – er is immers altijd meer vraag naar investeringen dan budget. ”

Eindgebruikers

Onderzoekers

Uitwisseling onderzoekers en praktijkdeskundigen

Wat is het? KWR en waterbedrijven wisselen wetenschappelijke en praktijkkennis uit door regelmatig bij elkaar “over de heg” te kijken. Bijvoorbeeld via detachering (een overeenkomst voor langere tijd, meerdere weken of maanden). Detacheringen van onderzoekers bij waterbedrijven of van praktijkdeskundigen bij KWR vinden meestal plaats binnen bestaande onderzoeksprojecten, soms aanvullend op lopend onderzoek.

Voor wie? Onderzoekers KWR en praktijkdeskundigen van de waterbedrijven

Belang voor eindgebruikers Eindgebruikers en praktijkdeskundigen zien nu beter hoe de onderzoeker de praktijkkennis vertaalt, welke informatie nodig is om een onderzoek goed te kunnen uitvoeren en welke eisen de wetenschappelijke benadering stelt aan de (toelevering van) praktijkgegevens.

Belang voor onderzoekers Onderzoekers vinden meer aansluiting op de problemen en situaties in de praktijk. De uitwisseling leidt tot grotere wederzijdse betrokkenheid.

Actie Praktijkdeskundigen, onderzoekers en hun managers



Nawoord

Dit boekje is tot stand gekomen in samenwerking met twee grote groepen betrokkenen bij de uitvoering en aansturing van het BTO-onderzoek: “eindgebruikers” (PBC-vertegenwoordigers, praktijkdeskundigen, CvO-leden en directeuren van waterbedrijven) en “onderzoekers” van KWR en collega-onderzoeksinstituten. Dankzij jullie medewerking aan interviews, deelname aan vergaderingen en commentaar op gespreksverslagen konden we een beeld schetsen van de wensen om onderzoekskennis te implementeren. Bedankt!

Achtergrondinformatie en gedetailleerde resultaten van de studie die ten grondslag ligt aan dit boekje zijn beschreven in het BTO-rapport *BTO Kennis implementeren. Wegwijzer voor succesvol samenwerken in het BTO* (BTO 2009.049).



Colofon

Titel

BTO: we maken het samen
(BTO 2010.009)

Projectnummer

B111537

Projectmanager

Jos Frijns

Opdrachtgever

College van Opdrachtgevers

Auteurs

Carleen Mesters en Gerda Sulmann

Dit boekje is verspreid onder BTO-participanten



© 2010 KWR

Alle rechten voorbehouden.

Niets uit deze uitgave mag worden verveelvoudigd, opgeslagen in een geautomatiseerd gegevensbestand, of openbaar gemaakt, in enige vorm of op enige wijze, hetzij elektronisch, mechanisch, door fotokopieën, opnamen, of enig andere manier, zonder voorafgaande schriftelijke toestemming van de uitgever.

KWR *Watercycle Research Institute*



Postbus 1072 3430 BB Nieuwegein T 030 606 95 11 F 030 606 11 65 E info@kwrwater.nl | www.kwrwater.nl